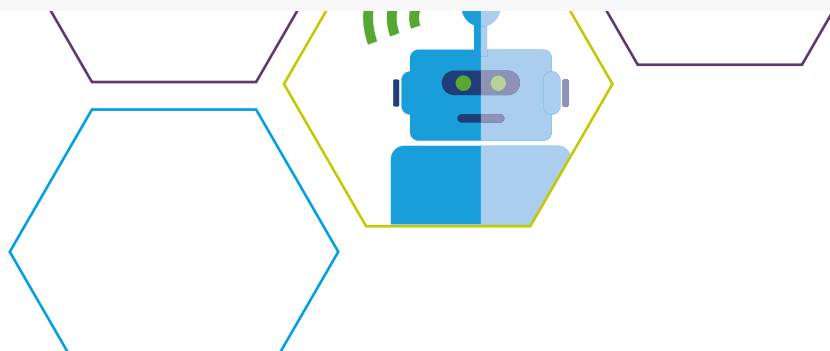


# HONINGRAATMODEL

## ONTWIKKELING EN IMPLEMENTATIE VAN TECHNOLOGIE IN DE LANGDURIGE ZORG

Digitale transformatie en inzet van technologie neemt op alle vlakken toe. Ook in de langdurige zorg komen steeds meer technologische producten en diensten. Zonder deze te verankeren in een gedegen werkwijze en visie op zorg kan dit resulteren in falende implementaties en zelfs leiden tot onveilige situaties en schijnoplossingen. Wanneer een organisatie met (nieuwe) technologie gaat werken is het van belang stil te staan bij het doel van de technologie en de visie van de organisatie. Technologie is een middel en moet bijdragen aan kwaliteit van leven voor de cliënt, een veilig zorgproces en de versterking van het zelf organiserend vermogen van medewerkers en mantelzorgers. Om deze gedachte toe te passen in de praktijk gebruiken we een model; het zogeheten 'Honingraatmodel'. Dit model biedt houvast tijdens het de implementatie van (nieuwe) technologie binnen een organisatie. Zo werkt een organisatie aan zijn Organisation Readiness Level (ORL). In dit document wordt het model en de toepassing ervan toegelicht.

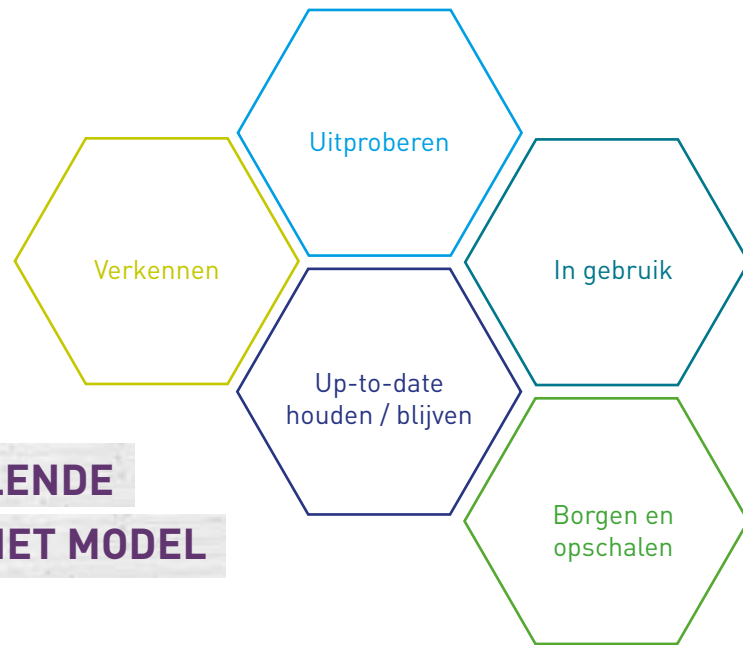
► **LEES MEER**



# HET HONINGRAATMODEL

Het 'Honingraatmodel' bevat vijf noodzakelijke fasen voor de implementatie en opschaling van technologie in de praktijk. Belangrijk hierbij is dat de fasen iteratief kunnen verlopen. Een organisatie kan bijvoorbeeld een technologie evalueren in de 'In gebruik'-fase en concluderen dat het nodig is om verder te gaan co-creëren op basis van inzichten uit het onderzoek in de 'Uitproberen'-fase. Voor iedere fase zijn bijbehorende activiteiten omschreven.





## VERSCHILLENDE FASEN IN HET MODEL

### Verkennen

In de verkenningsfase worden nieuwe vragen geformuleerd door wensen en behoeften op te halen, awareness gecreëerd bij bestuur, management en zorgprofessionals en inzicht verkregen in de huidige stand van zaken (o.a., innovatie klimaat & bereidheid voor transformatie).

### Uitproberen

In de uitprobeerfase vindt het co-creatie proces plaats samen met eindgebruikers. Een activiteit kan zijn dat er papieren prototypes worden gemaakt en deze uitgewerkt worden tot uiteindelijk werkende prototypes. Zinvol uitproberen vindt ook plaats in deze fase waarin verschillende technologieën in een kort experiment van 2-3 weken worden getest en getoetst op gewenste uitkomstvariabelen (zoals gebruikersgemak, belangrijke omgevingsfactoren, samenwerking met de leverancier). Binnen de uitprobeerfase worden ook de randvoorwaarden opgesteld voor de uiteindelijke implementatie.

### In gebruik

Binnen de 'In gebruik' fase wordt de technologie onderzocht (op bijvoorbeeld acceptatie, rol in het primaire proces, meerwaarde cliënt). Binnen deze fase vinden ook technische testen plaats naar bijvoorbeeld stabiliteit en interconnectiviteit. De uiteindelijke impact van de technologie op verschillende eindgebruikers en stakeholders wordt onderzocht en gecommuniceerd.

### Up-to-date houden/blijven

In de 'Up-to-date' houden/blijven fase zal er continue terugkoppeling zijn naar de leveranciers en ontwikkelaars over de ervaringen van eindgebruikers. Ook zal de leverancier met voortschrijdend inzicht de technologie en dienst continue updaten. Er zal ook iteratief onderzocht en verkend worden of andere technologieën en diensten wellicht beter aansluiten bij de organisatie en/of een mogelijk grotere impact hebben op de cliënt, medewerker en kosten. Hierdoor kun je bijvoorbeeld kiezen om terug te gaan naar 'Uitproberen' of mogelijk zelfs 'Verkennen'.

### Borgen en opschalen

'Borgen en opschalen' is een cruciale fase na de 'In gebruik' fase waarin effectonderzoek kan plaatsvinden op basis van meetlijsten/indicatoren over de tijd, inclusief 0-metingen en mogelijk controlegroepen. Binnen deze fase is er een cruciale activiteit in implementatie ondersteuning, vindt business modelling plaats (bijv. SROI, (maatschappelijke) kosten-baten analyse) en regionale, landelijke en mogelijk internationale kennisdeling over gevonden effecten en impact om lerende netwerken te creëren en ondersteunen.

## MEER WETEN?

Lotte Cornelisse  
l.cornelisse@vilans.nl

Sandra Suijkerbuijk  
s.suijkerbuijk@vilans.nl

Henk Herman Nap  
h.nap@vilans.nl

**Auteurs: Henk Herman Nap, Sandra Suijkerbuijk,  
Lotte Cornelisse**

Vilans, mei 2020

Deze uitgave is met grote zorgvuldigheid en met gebruikmaking van de meest actuele gegevens tot stand gekomen. Het is echter niet geheel uitgesloten dat de informatie in deze uitgave onjuistheden en/of onvolkomenheden bevat. Vilans aanvaardt geen aansprakelijkheid voor directe of indirecte schade ontstaan door eventuele onjuistheden en/of onvolkomenheden. Aan de inhoud van deze uitgave kunnen geen rechten worden ontleend.

Deze uitgave mag zonder toestemming van Vilans voor niet-commercieel gebruik worden gedownload en verveelvoudigd. Delen uit deze tekst mogen worden overgenomen met bronvermelding. Voorts alle rechten voorbehouden.



**Vilans**

[www.vilans.nl/ehealth](http://www.vilans.nl/ehealth)